

# 単嚢胞型



2: 単嚢胞型

治療法 ○ 保存療法 ○ 摘出

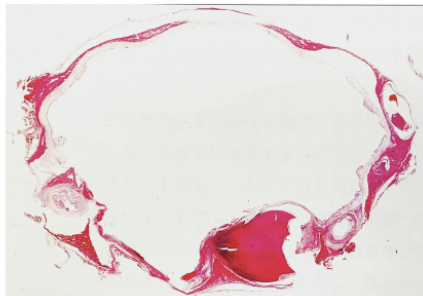
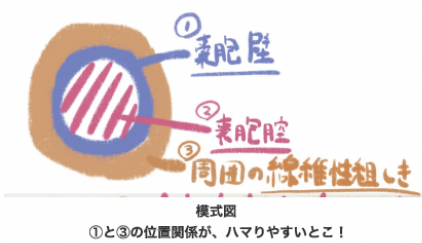
埋伏歯が存在することが多い  
腫瘍実質が病変のまわり(図のオレンジ)  
→だから開窓して周りの骨を削ってもOK

押さえないポイント

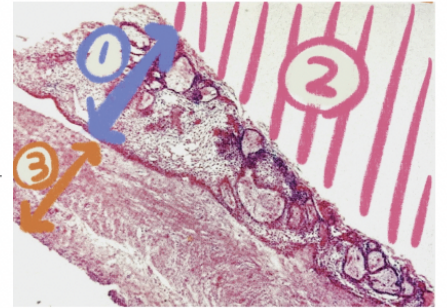
単嚢胞型は

単一腔からなる嚢胞状の構造 ○ バツと見「嚢胞」って意味  
嚢胞壁に相当する部分にエナメル上皮腫としての病理像がみられる

どんな感じ?



口腔病理カラーアトラス(第2版) 医歯薬出版 石川橋郎 先生著

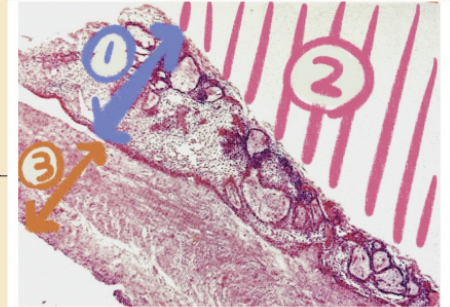


109の写真

【超難易度高い!】治療法を選択

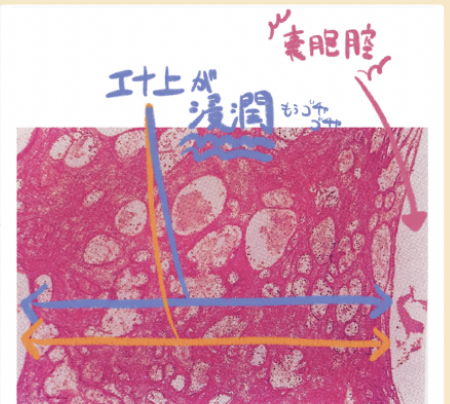
もしエナ上が繊維性組織(結合組織)に

浸潤していなかったら ○ 摘出(保存療法)



【エナメル上皮腫・単嚢胞型・内腔型】と呼ぶ(109)

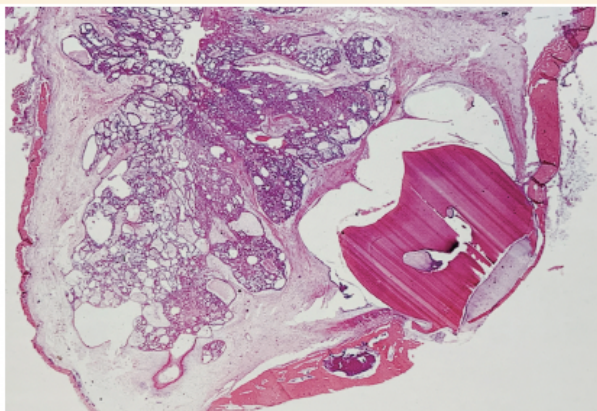
浸潤していたら ○ 顎骨切除(根治療法)



【エナメル上皮腫・単嚢胞型・壁内型】と呼ぶ(88)

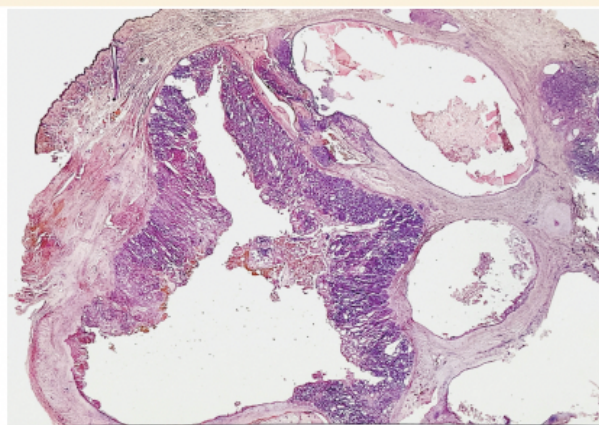
## 典型症例

### 充実型



口腔病理カラーアトラス(第2版) 医歯薬出版 石川梧郎 先生著

### 多嚢胞型



口腔病理カラーアトラス(第2版) 医歯薬出版 石川梧郎 先生著



### 口腔病理カラーアトラス 第2版

石川梧郎 編著

発行時参考価格 12,000円

総頁数：222頁

判型：A4判

発行年月：2001年4月

ISBN978-4-263-45516-6

注文コード：455160

[ツイート](#) [いいね](#) [0](#)

復刊・再刊リクエスト